

PADRES Y ACUDIENTES, la siguiente información, con el fin de recordarles algunas Políticas y Normas y sean de completo conocimiento de ustedes:

POLÍTICA DE SEGURIDAD DEL PACIENTE

La alta dirección de la IPS **neuronabebe®** comparte la iniciativa del estado colombiano en materia de seguridad del paciente fomentado desde 2008 y se compromete a facilitar e impulsar el Programa de Seguridad del Paciente de tal manera que se fomente una cultura institucional de entornos seguros, en la que todos los miembros de la institución (profesionales de salud y administrativos) sean partícipes en el proceso de mejoramiento continuo al cual la IPS se compromete. Así mismo, se define un compromiso hacia el fortalecimiento de una cultura justa y no punitiva frente a la identificación de eventos adversos.



Uso de tapabocas. Es obligatorio el uso de tapabocas en personas mayores de 2 años en las **instituciones de salud**, hogares geriátricos, en el transporte público, estaciones de transporte masivo, los terminales de transporte aéreo, terrestre...

Ten en cuenta los siguientes pasos:



neuronabebe®

DERECHOS DE LOS PACIENTES

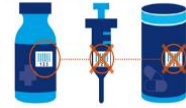
- Recibir un trato digno sin discriminación alguna, respetando sus creencias, costumbres y opiniones personales enmarcadas en un enfoque diferencial
- Recibir durante el proceso de rehabilitación, información sobre diagnóstico, objetivos y procedimientos terapéuticos
- Recibir los servicios de salud en condiciones de higiene, seguridad y respeto
- Que la información de la historia clínica del paciente, sea tratada de manera confidencial
- Aceptar o rechazar cualquier tratamiento en la que su opinión sea respetada
- Contar con espacios terapéuticos accesibles y con buena limpieza
- Recibir una atención integral, oportuna y eficaz
- Que la informen donde y como puede presentar quejas o reclamos sobre la atención prestada
- Ser informado de cualquier trámite administrativo que deba realizar
- Que la información de la historia clínica del paciente, sea tratada de manera confidencial
- Ser atendido por personal idóneo y calificado

POLITICA DE HUMANIZACIÓN

La Dirección y los funcionarios de la IPS **neurona bebe**, se comprometen a brindar un trato humanizado a los usuarios y sus acompañantes, bajo el slogan "humano, atendiendo humano", garantizando y respetando la privacidad en la atención, de igual forma a los compañeros de trabajo, reconociendo sus diferencias y sus derechos. Aplicando en nuestra labor diaria las líneas de atención humanizada como son Atención digna y respetuosa, servicio humano con calidad, ambiente cómodo y seguro, que nos permiten la construcción de una convivencia laboral adecuada, una comunicación asertiva, para brindar una atención segura.

POLÍTICA DE USO Y NO REUSO DE DISPOSITIVOS MEDICOS

La IPS NEURONABEBE S.A.S., en virtud del ejercicio de la prestación de servicios de salud en habilitación y rehabilitación tiene como política general que los insumos médicos que se utilicen para la atención de sus pacientes como: guantes, baja lenguas, aplicadores, entre otros, no sean reusados fomentando garantías de asepsia y su disposición final sea realizada por lo establecido en el procedimiento del plan de gestión integral de residuos.



No olvidar el correcto uso de los residuos



neurona bebe

DEBERES DE LOS PACIENTES

- Poner en practica las normas internas y aquellas señaladas por el equipo profesional
- Tratar con respeto y dignidad a todas las personas que se encuentran dentro de la IPS
- Respetar la intimidad de todos los pacientes que asisten a la IPS
- Hacer uso racional de los insumos de aseo y cuidar los bienes de la IPS
- Cancelar el valor de los servicios prestrados de acuerdo a las tarifas establecidas.
- Asistir puntualmente a las citas programadas y notificar oportunamente cancelación de las mismas
- Informar clara y oportunamente al personal profesional, las novedades de salud de los pacientes
- Cuidar su salud, la de su familia y comunidad
- Utilizar los elementos como baberos y toallas para la higiene personal de los pacientes que lo requieren
- Cumplir con los planes caseros y recomendaciones emitidas por el equipo de profesionales
- Antes de ingresar a las sesiones terapéuticas se debe verificar que las condiciones de higiene del paciente sean favorables
- Utilizar el buzón de sugerencias, para felicitaciones, quejas y reclamos
- Expresar por escrito su voluntad de no aceptar algún tratamiento o procedimiento